

MOSAÏQUE

LE MAGAZINE DE **BRESSUIRE** N°17 ÉTÉ 2026

DOSSIER

ÉLECTIONS MUNICIPALES 2026

BAVARDAGE

Karine et Pierrick Grellier :
Les ânesses, l'âme de leur ferme

BRAVO !

Les Vendredis de l'été ont 30 ans

BELLE HISTOIRE

Celle de la conserverie du Dolo

La ville qui ose

ville-bressuire.fr

Au sommaire du numéro 17

4 FLASHBACK

Rétrospective en images.

6 EN BREF

Actualités et informations.

10 BALISAGE

Le budget 2026.

11 DOSSIER

Élections municipales 2026.

16 BAVARDAGE

Karine et Pierrick Grellier : Les ânesses, l'âme de leur ferme.



18 BRAVO !

Les Vendredis de l'été ont 30 ans.

19 TRIBUNES

Expression politique.

20 BELLE HISTOIRE

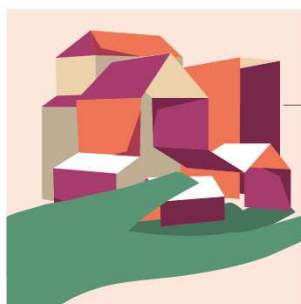
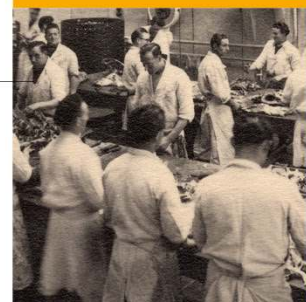
Celle de la conserverie du Dolo.

21 DU BON TEMPS

Bricolage, jeu et recette.

22 ON BOUGE !

Musique, expositions, spectacles... retrouvez une sélection de sorties.



BONNE LECTURE!

Suivez-nous sur le web :
ville-bressuire.fr
et les réseaux sociaux :
villedebressuire



MOSAÏQUE Directeur de la publication : Emmanuelle Ménard / Rédaction : Maud Jolly, Karine Bourcereau / Maquette : RC2C / Mise en page : Coup de Créa / Contributeur : Histoire et Patrimoine du Bressuirais / Photographes-Illustrations : Donatien Millet, Marie-Paule Rouger, Francis Massias, Agence Grégoire Architectes, Magnific, Ecovégétal, Atelier Ruelle, Dominique Pietri, S. Laval, Archives Municipales de Bressuire, Kamidine / Imprimeur : Imprimerie Prouteau / Tirage : 9 450 exemplaires / Dépôt légal : juin 2026

BRESSUIRE
La ville qui ose

C'est par un remerciement bien sincère que je commence cet édito. Ce remerciement vous est adressé, à vous qui avez voté à 69,62 % pour la liste que j'ai eu l'honneur de mener lors des élections municipales.

Bien consciente de nos responsabilités, j'ai toujours autant à cœur d'œuvrer pour le bien du territoire et de l'ensemble de ses habitants, comme lors du dernier mandat (ludothèque, Quartier des 4 saisons, Conseil Municipal des Enfants, réfection du Boulevard de Poitiers, Alkéna...).

Depuis 3 mois, nous sommes pleinement mobilisés sur les objectifs de notre programme. Nous sommes déjà entrés en action pour :

- Le cœur de ville : Une peinture au sol a été réalisée au carrefour des 2 rues commerçantes. Nous avons prolongé le partenariat avec l'Agglo 2B pour Agglo Rénov. Nous continuons la commercialisation des parcelles du Quartier des 4 saisons et nous œuvrons toujours à l'animation dans le centre-ville pour contribuer à son dynamisme (Festival des Arts de la Rue).
- La sécurité : De nouveaux policiers ont été recrutés. Ils sont investis sur les problématiques de sécurité routière et de trafics divers. Nous avons également investi dans des vélos électriques pour leur permettre une plus grande souplesse d'action.
- La solidarité : Les travaux pour l'Espace Simone Veil avancent comme prévu et nous travaillons toujours à la création d'une épicerie solidaire.
- Le sport et la culture : L'appel d'offres est lancé pour nos futures Archives municipales et communautaires et nous avons terminé l'étude concernant le nouveau terrain synthétique au stade Alain Métayer.
- L'environnement : Le Réseau de Chaleur Urbain a été validé et l'étude concernant la rue de la République est finalisée avec une mobilité partagée voiture/cycles/piétons.

Bien d'autres projets seront lancés. Vous les lirez au cœur de ce magazine et nous ne manquerons pas de vous en informer à chacune de nos rencontres.

**« Vous avez
marqué votre
volonté de me
voir conduire
à nouveau le
Conseil Municipal
avec des objectifs
clairs et ambitieux
pour Bressuire »**



Emmanuelle MÉNARD
Maire de Bressuire

Rétrospective visuelle des derniers mois



15/02/26 **DISQUE**

Les passionnés de musique, et plus particulièrement de vinyles, se sont retrouvés à Bocapole où 16 exposants proposaient des disques parfois introuvables !



31/01/26 **THÉÂTRE**

Pour sa 1^{ère} année de représentation, l'association Clazay sur scène a proposé une pièce de boulevard « Rupture à domicile » qui a réuni 500 spectateurs. Un beau succès !



27/02/26 **KPALIMÉ**

Nouvellement élu, le Maire de Kpalimé-Kloto 1 est venu à Bressuire faire connaissance avec M^{me} le Maire et les membres du jumelage Bressuire-Kpalimé.



28/02/26 **GOURMETS**

2026, Année des Gourmets à Bressuire qui a débuté au Marché des Saveurs avec un brunch géant, préparé notamment par Guillaume le cantinier, composé des produits du marché !



07/03/26 **SCULPTURE**

Une quarantaine de sculpteurs, dont l'invité d'honneur Philippe Roy, se sont emparés des salles du Château de Bressuire en y exposant des œuvres originales et uniques.



20/03/26 **FOIRE-EXPOSITION**

Quelque 10 000 visiteurs ont parcouru les allées en intérieur et en extérieur de la Foire-Expo dont le pays invité était l'Italie, sans oublier de passer par la fête foraine !



29/03/26 **CANICROSS**

Sur « Les rives du Dolo », le 4^e Canicross a réuni 275 participants, du bébé aux adultes, sur des parcours 100% naturels, pour 4 disciplines : la canimarche, le canicross, le canivtt et la canitrottinette.



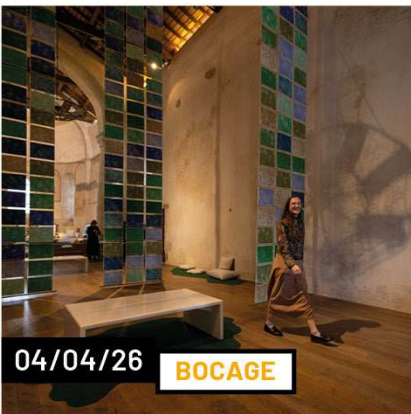
29/03/26 **RANDO**

L'association *Vents Nouveaux* a organisé sa randonnée annuelle pour la maladie d'Huntington. 1000 personnes sont venues pour aider la recherche.



28/03/26 **CARNAVAL**

Le traditionnel carnaval de Bressuire s'est ouvert cette année avec un concours de galettes aux pruneaux, un événement créé dans le cadre de L'Année des Gourmets.



04/04/26 **BOCAGE**

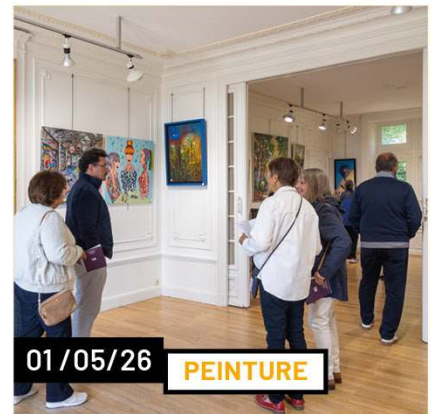
Grâce à son exposition « Bocage », Léa Poignant a transformé la Chapelle St-Cyprien en un espace de contemplation, de circulation et de médiation en y faisant un lieu de balade original.



19/04/26 **10 KM**

387 coureurs, hommes et femmes, ont parcouru les 10 km de Bressuire organisés par le SBAC. Un seul vainqueur, Manuel Amand en 31'38". Félicitations au 1^{er} et à tous les suivants !

© F. Massias



01/05/26 **PEINTURE**

Plus de 150 tableaux au Château pour le 45^e Salon de Peinture, 85 artistes de tous horizons, des styles artistiques variés et un Prix de la Ville attribué à N. Boucherit.

LES ARCHIVES DE DEMAIN



© Agence Grégoire Architectes

Implanté sur l'ancien site de l'école élémentaire de la place Jules Ferry, le futur bâtiment des Archives Municipales et Communautaires, d'une superficie de 700 m², comprendra un hall d'accueil, une salle de lecture multifonctionnelle, une zone dédiée à la conservation des documents, ainsi que des espaces de travail et des bureaux.

Ces nouvelles Archives vont garantir une conservation optimale des documents, offrir de meilleures conditions de travail aux agents, renforcer la visibilité du service, permettre de développer des activités culturelles et pédagogiques. Elles ont aussi été pensées pour anticiper la saturation des locaux actuels.

Le permis de construire a été déposé en novembre dernier et les entreprises ont été consultées au printemps, ce qui va permettre aux premiers travaux de destruction et de démolition de débuter en septembre. La fin des travaux est prévue au cours du 1^{er} trimestre 2028.

+ d'infos : www.ville-bressuire.fr rubrique Grands projets

UN BOULEVARD REPENSÉ

La création du bâtiment des Archives et l'étude sur le Réseau de Chaleur Urbain ont accéléré la réflexion sur l'aménagement du boulevard de la République. Axe majeur de circulation intra-urbain, cette voie, desservant des établissements publics et fréquentée par de nombreux bus, s'est dégradée au fil des ans.

Les riverains ont été consultés au printemps pour savoir ce qu'ils attendaient de ce nouvel aménagement. Avec l'objectif de répondre aux attentes de chacun, il a été décidé la mise en sens unique du boulevard dans le sens « montant » (du boulevard du Guédeau jusqu'au parvis de Cœur d'O) avec un contre-sens cyclable. Le stationnement latéral sera conservé avec des dalles engazonnées pour favoriser l'infiltration des eaux. La partie entre le parvis de Cœur d'O et la rue du Général Leclerc sera aménagée en chaudiou. Les travaux sont prévus en 2027/2028 après la réalisation du bâtiment des Archives et le passage du Réseau de Chaleur Urbain.

« Des aménagements qui devraient permettre des déplacements plus fluides, plus agréables et mieux partagés »

Yannick Charrier,
Adjoint à la Voirie
et aux Espaces publics.



RÉSEAU DE CHALEUR URBAIN

Le Réseau de Chaleur Urbain est un nouveau projet structurant de la ville et innovant en matière de réduction de l'empreinte carbone sur le territoire. Cette installation alimentera 25 bâtiments grâce à un réseau de 3,5 km. La mise en service est prévue en septembre 2027.

COVOITURAGE

Pour compléter l'offre de covoiturage dynamique déjà présente sur le territoire de l'Agglo 2B, une 3^e ligne s'est ouverte au printemps reliant Nueil-les-Aubiers (rue Saint-Charles et Z.A. Proulin) à Bressuire (Place Labatè et rue de Rhéas). Plus d'infos sur Tréma Covoit' sur www.agglo2b.fr.

CAMÉRAS PIÉTONS

La Police Municipale est équipée de 2 caméras piétons. Fixé sur l'uniforme de l'agent, chaque boîtier permet d'enregistrer le son et l'image d'une intervention. Il doit être porté de façon apparente et son déclenchement doit faire l'objet d'une information auprès des personnes filmées, sauf si les circonstances l'interdisent.

UNE COUR OASIS POUR LOUIS GAZEAU

Dans le cadre du programme Action Cœur de Ville et d'une étude menée par O+ Urbanistes, une réflexion a été lancée sur le quartier de Saint-Porchaire, le boulevard de Thouars et la cour de l'école Louis Gazeau à proximité.

Accompagnée par le Centre Permanent d'Initiatives pour l'Environnement (CPIE), la Ville prévoit de créer une cour Oasis dans cette école. Après une réunion avec les enseignants de l'école et des personnes du CPIE au printemps dernier, une réflexion va débuter à la rentrée de septembre et prendra la forme d'un projet pédagogique global qui permettra de créer un nouvel espace pour les élèves.

Les cours Oasis sont des espaces verts réaménagés dans les cours de récréation des écoles, visant à offrir un environnement plus naturel et pédagogique pour les enfants. Elles intègrent des éléments de la nature pour créer des lieux de détente, de jeu et d'apprentissage. Ces espaces sont conçus pour favoriser la biodiversité, offrir des microclimats agréables et encourager de nouvelles activités pédagogiques et sportives en plein air.



SOUFFRANCE ANIMALE : SOYONS ATTENTIFS

Sans toujours en mesurer les conséquences, certains promeneurs jettent leurs déchets sur les bords des chemins ou dans les champs (canettes, plastiques,....). Pourtant, ces gestes inciviques peuvent représenter un danger grave, parfois mortel, pour les animaux d'élevage. La souffrance des animaux en prairies est une réalité de plus en plus fréquente.

Les canettes en aluminium posent particulièrement problème. En effet, au contraire du métal que les vétérinaires peuvent capter dans l'estomac du ruminant avec un aimant, l'aluminium ne peut pas être fixé ainsi. Lorsqu'un animal avale accidentellement un morceau de canette, les conséquences peuvent être dramatiques.

Ce type d'accident se produit de plus en plus fréquemment, particulièrement lorsque les débris d'une canette hachée lors de la fenaïson se retrouvent dans le fourrage de l'animal.

C'est pourquoi il est important d'adopter une attitude responsable et citoyenne lors de vos balades ou pique-niques en campagne.

à retenir

PEINTURE

Désormais vous ne pouvez plus passer au croisement des rues de la Huchette et Gambetta et des boulevards Albert 1^{er} et Alexandre 1^{er} sans admirer la peinture réalisée au sol par les artistes Isaure et Rebeb. Le centre-ville a pris des couleurs !

en un mot

COMPOSTEURS

Le déploiement du tri à la source des biodéchets va s'étendre sur Bressuire en 2026. Au nombre de 3 actuellement, les points de collecte au sein de la ville-centre vont atteindre 15. Ces différents sites, composés d'un bac recevant les biodéchets et d'un bac rempli de broyat, répondront aux besoins des secteurs où les habitants disposent de peu d'espace extérieur ou bien résident en logement collectif.

ESPACE SIMONE VEIL : AVANCÉE DES TRAVAUX

Après 12 mois de travaux, l'Espace Simone Veil commence à se dessiner. Les opérations de démolition, la reprise des planchers, le remplacement des menuiseries extérieures ainsi que la modification des baies ont été achevés. La chaufferie est désormais construite et sera prochainement équipée des installations techniques nécessaires au chauffage des bâtiments, notamment grâce aux huit sondes géothermiques.

« Cet Espace sera pour les Bressuirais un lieu ressource en matière de solidarité et d'entraide »

Pascale Ferchaud,
Adjointe aux Affaires
sociales.

Les travaux sur les murs en pierre ont également débuté, laissant déjà entrevoir l'esthétique future des façades du bâtiment Est. En parallèle, les espaces intérieurs se structurent progressivement dans le bâtiment Nord. Le cloisonnement est en cours et permet d'ores et déjà de se projeter dans l'organisation des futurs espaces de travail.

Les aménagements extérieurs sont également en cours avec la réalisation des cheminements qui contribuent déjà à structurer et animer les abords du site.

Dans les prochaines semaines, la réalisation du bardage extérieur sur la partie haute des façades du bâtiment Nord viendra asseoir définitivement le bâtiment dans son environnement.



UN NOUVEL EHPAD À TAILLE HUMAINE



© Euréquip

Membre du réseau ADMR des Deux-Sèvres, le nouvel EHPAD Isoline Clerc va ouvrir ses portes en octobre prochain sur le site du Quartier des 4 Saisons. Pensé comme un lieu à taille humaine, cet établissement compte 26 chambres individuelles de 22 m².

L'architecture y est moderne, privilégiant la clarté et les matériaux durables. La cuisine sera ouverte sur le lieu de vie, invitant à la participation et renforçant l'ambiance « maison ».

Au cœur de ce nouveau quartier, les résidents pourront profiter d'une ouverture sur l'extérieur et, à terme, côtoyer différentes générations. Leur quotidien sera animé par des activités variées dont l'objectif est de maintenir le lien, stimuler les envies et favoriser le bien-être.

Le coût d'hébergement se situe entre 1 800 et 2 000 € par mois, l'établissement étant habilité à l'aide sociale.

+ d'infos : viatrajectoire-nouvelle-aquitaine.fr
ou 05 49 09 17 55

à retenir

LA CITADINE

Rendez-vous le 20 septembre pour le trail urbain bressuirais « La Citadine » ! Cette 6^e édition proposera, comme les autres années, des parcours de trail et de marche mais cerise sur le gâteau, 2026 étant L'Année des Gourmets, des pauses gourmandes jalonnent les parcours !

en un mot

RÉPARATION

Deux nouvelles bornes de réparation pour les vélos ont été installées à Beaulieu-sous-Bressuire (derrière la salle des fêtes) et à Saint-Sauveur de Givré-en-Mai (en face la Mairie). Elles sont à disposition des cyclistes pour y effectuer de petites réparations ou encore regonfler les pneus. Une borne est également accessible à Bressuire, entre la Cité de la Jeunesse et des Métiers et France Travail.



LE RENOUVEAU DU QUARTIER VALETTE

Le Quartier Valette va connaître d'importantes transformations dans les prochaines années. Né des échanges menés avec les acteurs du quartier, ce projet vise à améliorer le cadre de vie des habitants, valoriser le paysage urbain et renforcer les liens avec le reste de la ville.

Pour concrétiser ce projet urbain, le cabinet d'étude Atelier Ruelle, mandaté par l'Agglo 2B, a défini un programme en trois étapes. La première phase concerne le secteur du vélodrome et s'étendra jusqu'en 2030.

Dans les prochaines années, les bâtiments du boulevard Lescure seront réhabilités. Le boulevard sera également réaménagé : il conservera la circulation en double sens, mais des écluses seront mises en place pour ralentir la vitesse des véhicules.

Le vélodrome, quant à lui, laissera la place à un parc de loisirs avec des aires de jeux et d'escalade, des bancs, des tables de pique-nique, une nouvelle aire d'apprentissage du vélo et un city stade prendra place à proximité.

« Ce nouveau parc de loisirs permettra de rassembler les Bressuirais de tous les quartiers, des tout-petits jusqu'aux plus âgés ! »

Emmanuelle Ménard,
Maire de Bressuire.



© Atelier Ruelle



NOUVEAU : DES PARCOURS D'ORIENTATION

Depuis le mois d'avril, la Ville de Bressuire propose une nouvelle activité de plein air accessible à tous : un parcours semi-permanent d'orientation. Initié dans le cadre du Budget Participatif 2024, ce premier parcours, installé au complexe sportif Alain Métayer, invite enfants et adultes, seuls ou en groupe, à partir à la recherche de balises en autonomie, tout en profitant des espaces naturels et sportifs du site.

Le parcours a été pensé pour s'adapter à tous les niveaux :

- Un parcours famille de 15 balises, accessible dès le plus jeune âge ;
- Un parcours expert de 26 balises, pour les plus aguerris.

Deux points de départ, situés à l'est et à l'ouest du complexe sportif, permettent de varier les itinéraires et les expériences. L'activité peut se pratiquer en version numérique avec l'application Vikazimut ou en version papier en téléchargeant les cartes sur le site internet de la Ville.

Ce premier parcours sera prochainement complété par deux autres installations, prévues d'ici la fin de l'été, dans le quartier de Valette et dans la Coulée Verte.

+ d'infos : www.ville-bressuire.fr

LAVOIR

Le lavoir de Terves, situé près de l'étang, a retrouvé son allure d'antan grâce au travail des équipes Petit patrimoine et Château du chantier d'insertion et des services Maçonnerie, Espaces verts, Menuiserie, Peinture, Serrurerie pour le lavoir, la structure métallique et l'habillage bois. N'hésitez pas à faire les curieux !

PETIT SECOURISTE BRESSUIRAIS

Parce que les bons réflexes peuvent sauver des vies, le Conseil Municipal des Enfants de Bressuire a créé *Le petit secouriste Bressuirais*. Les jeunes élus ont imaginé et réalisé un support magnétique, simple et utile au quotidien, qui regroupe les numéros d'urgence essentiels (SAMU, Pompiers, Gendarmerie...), mais aussi les contacts à connaître en cas de harcèlement, de maltraitance ou de violences conjugales.



BALISAGE

LE BUDGET 2026

Le budget 2026 est de 24,5 millions d'euros pour le fonctionnement et de 12 millions d'euros pour l'investissement auxquels il faut ajouter les reports de travaux 2025 de 3,4 millions d'euros.

15,40 millions d'euros

Dépenses d'investissement

8,20 M€

Patrimoine bâti
Archives municipales,
Espace Simone Veil,
Logis du Château...

2 M€

Espaces publics

0,93 M€

Fonds de concours

0,59 M€

Urbanisme
et foncier
Réserves foncières

3,25 M€

Remboursement
de la dette

0,43 M€

Autres

24,5 millions d'euros

Dépenses de fonctionnement

4,9 M€

Autofinancement
Amortissement

4,9 M€

Éducation
Scolarité

6,8 M€

Administration
de la collectivité

4 M€

Voirie, Espaces verts

1,8 M€

Animations
Sport - Culture

0,9 M€

Social - Logement

1,2 M€

Autres charges
financières
Intérêts
Dépenses imprévues

LE DOSSIER

La liste *Bressuire et Vous* du Maire sortant, Emmanuelle Ménard, a été réélue avec 69,61% des votes. Un nouveau mandat pour poursuivre ses projets et en lancer d'autres !



**ÉLECTIONS
MUNICIPALES
2026**



Emmanuelle Ménard, réélue Maire

Le 20 mars dernier, les nouveaux conseillers municipaux se sont réunis pour élire le Maire, les Adjoints et les Maires délégués. Emmanuelle Ménard a recueilli 28 des 33 voix du Conseil Municipal de Bressuire. Les 5 autres voix ont été pour Pierre Morin, tête de liste de la minorité. 9 Adjoints et 8 Maires délégués ont aussi été élus lors de ce Conseil.



« Quelle joie ! Quelle fierté ! »

« Me voici donc, à nouveau élu Maire de Bressuire. Quelle joie ! Quelle fierté ! J'étais la 1^{ère} femme Maire de la commune, je suis aussi celle qui a été réélue après un 1^{er} mandat. Je crois que cela montre bien qu'une femme peut diriger, élaborer des projets, créer une cohésion d'équipe, amener une dynamique et tant d'autres choses. » (...)

Pour que les habitants vivent heureux

« Je revêts ainsi donc l'écharpe qui me donne tant de responsabilités pour Bressuire. Comme indiqué dans notre programme, nous veillerons au sein de ce Conseil Municipal à ce que nos habitants vivent heureux ensemble à Bressuire et en sécurité. Nous continuerons à favoriser un développement économique qui nous permette de faire grandir Bressuire et ses communes déléguées. Nous défendrons de toutes nos forces notre cœur de ville et ses commerces, poumon indispensable à l'animation d'une ville. Nous ferons perdurer l'événementiel pour attirer touristes et habitants dans nos rues et sites patrimoniaux. Nous penserons aussi aux plus fragiles pour leur venir en aide et les soulager de difficultés. Nous accompagnerons avec toujours autant de force notre monde associatif qui nous apporte tant tout au long de l'année. Nous penserons à nos investissements comme à notre fonctionnement avec le développement durable comme ligne de conduite. Nous travaillerons main dans la main avec la Communauté d'Agglomération qui porte de nombreuses compétences et nous soutient ainsi dans l'ensemble des projets qui influent sur votre quotidien. »

Emmanuelle MÉNARD, Maire de Bressuire

L'équipe municipale



Jean-François MOREAU*
1^{er} Adjoint
 Bâtiments communaux
 et Centre Technique Municipal
Maire délégué de Noirterre



Véronique VILLEMONTAIX*
2^e Adjointe
 Culture, Patrimoine et Vie associative
Présidente de la Commission Culture



Jean-François MORIN
3^e Adjoint
 Finances et Administration générale



Elina PRÉAULT*
4^e Adjointe
 Urbanisme et Affaires foncières



Alain ROBIN
5^e Adjoint
 Sport, Jumelages et Budget participatif
Président de la Commission Sport



Pascale FERCHAUD*
6^e Adjointe
 Affaires sociales



Yannick CHARRIER*
7^e Adjoint
 Voirie et Espaces publics
Président des Commissions Travaux et Voirie



Anne ROUX
8^e Adjointe
 Affaires scolaires et Hygiène et propreté des locaux
Présidente de la Commission Scolaire



Bruno COTHOUIS
9^e Adjoint
 Prévention et Sécurité



MAIRES DÉLÉGUÉS



Arnaud PRINTEMPS
BEAULIEU-SOUS-BRESSUIRE
 En charge des Energies renouvelables



Bérangère BAZANTAY*
BREUIL-CHAUSSEE
 En charge de la Commande publique
 Représentante du Maire à la Commission d'Appel d'Offres



Sandra CAILTON*
CHAMBROUTET
 En charge de la Mutuelle communale



Florence PRÉAUD
CLAZAY



Sylvie FOUILLET*
NOIRLIEU



Etienne HUCAULT*
SAINT-SAUVEUR DE GIVRE-EN-MAI
 En charge de l'Accessibilité



Pierre BUREAU*
TERVES
 Vice-Président de l'Agglo 2B
 en charge du Cycle de l'eau



CONSEILLERS ET CONSEILLÈRES MUNICIPAUX



Philippe BARON*
 Vice-Président de l'Agglo 2B
 en charge de l'Aménagement du territoire et logement



Bruno BODIN*
 Vice-Président de l'Agglo 2B en charge de l'Attractivité touristique



Pascale FRADIN



David GABORIT



Nathalie GEFFARD
 En charge du Conseil Municipal des Enfants



Olivier GEFFARD
 En charge du Parc véhicules



Jacky GRELLIER



Marie-Hélène GUIGNARD



Nathalie MOREAU*
 En charge du Téléthon



Nathalie SOUBRE



Antoine TRANCHET*
 Président de la Commission Commerce



Pierre MORIN*



Emile BREGEON



Florence ERISSE*



Véronique GONNORD



Thierry LEBLAN FALZONE



LÉGENDE DES COMMISSIONS MUNICIPALES



Travaux



Culture



Appel d'offres



Commerce



Voirie



Sport



CCAS



Scolaire

* Conseillers communaux Agglo 2B

La ville en 26 lettres

De A comme Archives à Z comme Zone de Mequinenza,
Bressuire se construit avec vous et pour vous.



Comme
Archives

Construction d'un bâtiment
d'Archives, mutualisé entre la Ville
et l'Agglo 2B, Place Jules Ferry



Comme
Filière

Création d'une filière bois
locale : « De la haie bocagère à
la filière bois »

Comme
Bio Engagé

Un label que la Cuisine centrale
continuera de favoriser dans ses menus



Comme
Gestion Urbaine

Des changements dans le quartier
de Valette : bâtiments réhabilités
et nouveaux espaces publics (parc
de loisirs, city stade,...)



Comme
Habitants

Les Bressuirais au cœur des priorités
des élus du Conseil Municipal



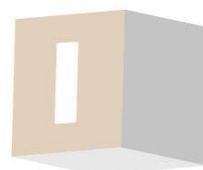
Comme
Château d'eau

Une réflexion sera engagée
pour mettre en valeur le
château d'eau de la Chaize



Comme
Imaginer

Imaginer les Cloîtres de demain pour
en faire un nouveau lieu culturel



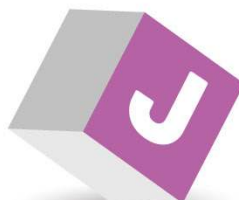
Comme
Danse

Une nouvelle salle de danse et de
sport devrait compléter le parc des
infrastructures sportives



Comme
Jury

Un Jury citoyen pour le Budget participatif
au service des projets d'intérêt général



Comme
Éclairage public

Optimiser l'éclairage public :
nouveaux horaires, meilleure
couverture des zones,...



Comme
Kilomètres

Défendre la création de zones de
dépassement sur la RN 149 pour
des trajets plus sûrs



Comme
Logements

Conforter l'offre de logements
en créant de nouveaux
lotissements plus qualitatifs



Comme
Simone Veil

Poursuivre la réhabilitation de l'Espace
Simone Veil, le nouveau pôle des
Solidarités en plein cœur de la Ville



Comme
Métayer

Du nouveau au stade Métayer :
réfection de la piste d'athlétisme,
nouveau terrain synthétique,
création d'une tribune pour le
terrain de rugby



Comme
Tranquillité

Adapter les actions de la Police
Municipale aux besoins de la
population : plus d'amplitude horaire,
plus de présence sur le terrain,...



Comme
Nature

Création de micro-forêts
urbaines pour lutter contre les
îlots de chaleur urbain



Comme
Union

Union et mobilisation des élus du
territoire pour maintenir la ligne TER 10
reliant Saumur-Paris-Les Sables d'Olonne



Comme
Ombrières

Favoriser les énergies propres
en installant des ombrières
photovoltaïques



Comme
Végétalisation

Renaturation des cours d'école (cour oasis à
l'école de Saint-Porchaire) et réaménagement des
Places Barillet, Notre-Dame, Carnot et Labate



Comme
Week-end

Une ville animée tous les week-ends
avec des expositions, des festivals,
des compétitions sportives,...



Comme
Portes de la Ville

Poursuivre le programme de Cœur de
Ville : embellissement des entrées de
ville et sécurisation des traversées des
communes déléguées



Comme
fluX

Repenser le nouveau plan de circulation
pour fluidifier les déplacements en ville
et favoriser toutes les mobilités



Comme
Quartier

Aménagement du Quartier des
4 Saisons : après l'ouverture
de l'EHPAD, lancement des
1^{ers} logements privés



Comme
dYnamic

« Bressuire, la ville qui ose », ce slogan
toujours d'actualité pour ce nouveau mandat !



Comme
**Réseau de
Chaleur Urbain**

Construction d'un Réseau de
Chaleur Urbain - pour la 1^{ère} fois
sur le territoire - qui desservira
le Quartier des 4 Saisons, la
Gendarmerie, Cœur d'O etc.



Comme
Zone de Mequenza

Poursuivre le développement de la
Zone commerciale de Mequenza



BAVARDAGE

Au cours de leur carrière, Karine et Pierrick Grellier ont connu différents milieux et différents métiers, mais c'est dans « La ferme aux ânesses » à Terves que leurs parcours professionnels se sont unis.

Karine et Pierrick Grellier

Les ânesses, l'âme de leur ferme

4 questions

Karine et Pierrick, comment êtes-vous arrivés au milieu des ânesses ?

L'histoire a commencé en 2010 lorsque l'on nous a conseillé le lait d'ânesse pour soigner l'acné de notre fille. On s'est alors posé la question d'acheter une ânesse, mais on n'avait pas de terrain. Puis, en 2016, on a trouvé un corps de ferme à retaper avec 1 hectare de terres.

Pendant que Pierrick réhabilitait la maison et débroussaillait les champs, j'ai fait 5 stages où j'ai appris à soigner, à traire et à élever des ânes, mais aussi à faire de l'asinothérapie ou encore de la savonnerie. J'ai commencé ma formation en me demandant si l'animal allait me plaire. La 1^{ère} fois où j'ai traité une ânesse à la main, je me suis mise à pleurer tellement la relation entre elle et moi était intime. À ce moment-là, j'étais sûre que j'allais continuer !

L'activité autour des ânesses a alors commencé ?

À la fin de mes stages, tout était prêt : maison, asinerie (lieu où l'on traite), savonnerie et le plus important, nous avons acheté Happy, notre 1^{ère} ânesse. La fabrication des savons a alors commencé. Très vite, nous avons acheté Myrtille et aujourd'hui, nous avons 7 ânesses (de races Cotentine, Normande et Baudet du Poitou) et 2 ânes nains (pour le côté touristique, les visites d'école,...) sur 10 hectares, ce qui nous permet d'être autonomes en foin. Tous les ans, nous avons aussi 2 ânonns qui naissent en mai/juin et que l'on revend, par le biais de notre association *L'âne etcetera*, quand ils ont 1 an.

Que fabriquez-vous avec le lait des ânesses ?

On produit à peu près 5 000 savons, labellisés Bio, d'octobre à avril. La fabrication se passe dans ce qu'on appelle un brassin où l'on met le lait, bien sûr, de la soude caustique qui permet de figer le lait et des huiles essentielles. Le bac tourne pendant 3 heures. On met alors la préparation dans des moules pendant 3 jours. On coupe ensuite en savons et on les fait sécher 2 mois pour que la soude caustique s'évapore complètement. Nous appliquons une méthode artisanale en faisant de la saponification à froid. C'est très important de ne pas chauffer le lait pour conserver les bienfaits des savons.

On apporte également une partie du lait chez un ânier sur l'île de Ré qui le transforme en crème et bonbons au caramel. Le lait est aussi utilisé pour faire de la bière et des gélules probiotiques.

Vous avez aussi une activité touristique autour des ânes ?

Effectivement, on a un camping qui est dans le réseau « Bienvenue à la ferme » avec des mobil homes, une tente insolite et un espace partagé pour les tentes. Depuis 2023, de mai à septembre, on ouvre un bar/snack/guinguette où l'on organise des événements.

Toute l'année, on accueille aussi des classes, des centres de loisirs,... et des personnes en situation de handicap, notamment avec des troubles autistiques.



© S. Laval



© Dominique Pietri

« On a 3 filières de vente : en ligne, à la ferme et dans quelques magasins. »

ces années-là

2023

Karine :
« C'est l'année où j'ai laissé mon travail pour cette nouvelle aventure à temps plein. »

2017

Pierrick :
« C'est l'année où on a acheté notre 1^{ère} ânesse, Happy. »

insolite

« Notre ânesse Sofia détecte les personnes qui ont un trouble autistique et va instinctivement vers elles. Et, inversement, celles-ci vont directement vers cette ânesse, en ignorant les autres. Plus les pathologies sont sévères, plus Sofia est cool ! »

BRAVO !

Les Vendredis de l'été ont 30 ans



Pour fêter ses 30 ans d'existence, l'association des Vendredis de l'été a mis les petits plats dans les grands lors de la 5^e édition du Remp'Arts Festival, en mai dernier, avec une tête d'affiche de renom : La Rue Ketanou.

L'aventure des *Vendredis de l'été* a commencé en 1996 avec un festival estival de 8 concerts organisés de juin à août Square de la Gare à Bressuire. L'idée était de faire découvrir des groupes en passe d'éclorre sur la scène musicale et de permettre aux groupes locaux de se faire connaître. Les organisateurs souhaitaient proposer des spectacles de qualité et gratuits à un public allant de 7 à 77 ans.

Depuis 30 ans, cette volonté perdure. Le festival a cependant évolué au fil des ans. La programmation, à partir de la 4^e édition, s'est faite uniquement sur le mois de juillet, offrant chaque vendredi soir deux concerts : une tête d'affiche, précédée d'un groupe local. Toujours avec le même succès !

En dehors d'une pause en 1998 et 2006, l'association des *Vendredis de l'été* n'a cessé d'être active dans la vie culturelle bressuiraise. Cherchant à faire évoluer son festival, elle a lancé en 2022 le *Remp'Arts Festival*. Tout en gardant le même esprit, les concerts sont aujourd'hui centrés sur 2 jours à la Pentecôte au Château de Bressuire.

En cette année d'anniversaire, la 5^e édition du *Remp'Arts Festival* a été « un hommage à 30 ans d'engagement culturel et festif ». Comme l'a dit Jérôme Laulergue, président des Vendredis de l'été, « (...) la programmation a été à notre image : éclectique, généreuse et résolument tournée vers la fête ! ».

qui sont-ils ?

Les *Vendredis de l'été* est une association dont le président actuel est Jérôme Laulergue. Depuis 30 ans, elle a connu 3 autres présidents : Vincent Beilvert, Jean Davy et Dominique Paquereau. Elle compte actuellement 36 adhérents, mais pour le *Remp'Arts Festival*, ils sont 79 bénévoles. Certains d'entre eux sont présents depuis de nombreuses années ! Merci à eux !

+ Une initiative locale dont vous aimeriez nous parler ?

Contactez la rédaction, nous irons enquêter... communication@ville-bressuire.fr

TRIBUNES

Grâce à vos votes, 28 élus de la liste *Bressuire et vous* sur 33 ont été élus au sein du Conseil Municipal. Merci pour cette confiance renouvelée. Soyez sûrs de notre engagement à vos côtés pour poursuivre les projets de Bressuire et des communes déléguées.

Depuis l'installation du Conseil, nous travaillons pour appliquer le programme que nous vous avons proposé autour de plusieurs enjeux : l'économie, la

santé, la solidarité, la sécurité, l'environnement, l'accès aux services, le sport et la culture.

Parce que l'humain est au cœur de notre engagement, nous nous engageons à vous proposer des logements neufs ou réhabilités, des services pour tous à l'Espace Simone Veil, des animations sportives et culturelles pour rassembler les habitants, un centre-ville animé et chaleureux...

Nous travaillerons toujours plus avec la Communauté

d'Agglomération du Bocage Bressuirais parce que ses compétences nous sont indispensables et que c'est tous ensemble que nous rendrons notre territoire encore plus attractif.

Vous pouvez être certains que nous répondrons à vos attentes parce que nous sommes partie prenante du monde associatif et économique, parce que nous continuerons de vous écouter lors des réunions publiques et parce que notre liste s'appelle « Bressuire ET VOUS ».

Bressuire et vous

Le 15 mars dernier, la liste *Bressuire Autrement* a recueilli 30,39 % des voix exprimées. Nous sommes 5 (contre 3 précédemment) à représenter au Conseil municipal une vision différente pour l'avenir de Bressuire et de ses communes déléguées. Avec une abstention atteignant 45,55 % des inscrits, notre réalisme nous pousse à la fois à la modestie et à l'ambition – celle de faire renaître rapidement l'intérêt pour la chose publique chez le plus grand nombre !

À nous désormais, grâce au mandat que vous nous avez donné, d'être vigilants quant aux options de la majorité et prompts à esquisser des solutions nouvelles. Ainsi, sur la question des commissions et groupes de travail auxquels nous sommes associés : notre participation (partout où elle est autorisée) n'est pas un chèque en blanc octroyé au fonctionnement municipal, dont nous jugerons à l'usage. La réunionite pour de l'affichage « participatif », très peu pour nous !

Forts de notre engagement, de notre travail au sein du collectif citoyen et de l'importance que nous accordons à tous les sujets qui touchent de près les Bressuiraises et les Bressuirais, nous agissons tout au long de ce mandat avec lucidité, clarté et volontarisme, pour soumettre au débat public d'autres orientations, et peser en faveur de choix différents, si nécessaire.

Bressuire Autrement

celle de la **CONSERVERIE du Dolo**

© Archives municipales de Bressuire



© Archives municipales de Bressuire - 30 F10025

L'histoire de l'élevage bovin dans le Bressuirais est indissociable de celle des abattoirs et des nombreuses activités qui ont toujours prospéré à leur périphérie.

Toute cette économie autour de l'élevage a permis d'alimenter les boucheries locales, d'approvisionner les marchés nationaux et internationaux en viande et en produits de conserverie.

À la fin des années 1930, avec le développement important de l'élevage dans le Bocage, l'abattoir vétuste de Saint-Cyprien est remplacé par un abattoir moderne, boulevard du Maréchal Foch, et la gestion en est confiée à la société CAB (*Centre d'Abattage Bressuirais*). Aussitôt, plusieurs sociétés annexes voient le jour pour valoriser le 5^e quartier (notamment les abats blancs et rouges).

Parmi elles, la *Société de charcuterie salaison et conserves Le Dolo* est créée en mars 1942, dont l'activité essentielle est tournée vers la fabrication et la vente de conserves alimentaires, de produits de charcuterie, le commerce de viandes et d'abats en gros.

Pendant la guerre, jusqu'en 1945, outre les réquisitions allemandes, *Le Dolo* doit participer au ravitaillement général de Paris et de Bordeaux. Les fabrications de conserves d'abats et de viande sont plus ou moins imposées. Par la suite, l'activité de la société va se diversifier. Les marchés pour l'armée deviennent très importants avec un produit phare : le « bœuf assaisonné intendance », constitué de viande fraîche crue, conditionné en boîtes métalliques stérilisées à l'autoclave. *Le Dolo* va aussi proposer des plats cuisinés en boîtes (tripes, corned-beef, bœuf en sauce...). Préparation phare du *Dolo*, le corned-beef « le singe » connaît un franc succès. Conserve à base de viandes de bœuf fraîches ou congelées, l'appellation « singe » serait née, selon certains, lorsque les soldats français en poste en Côte d'Ivoire auraient été réduits à manger de la viande de singe. D'autres pensent qu'une étiquette de

boîte de corned-beef représentait l'animal. D'autres encore rappellent qu'un ouvre-boîte portait la marque « Lesinge ». Développés à la fin des années 1970 sous la marque *Le Dolo*, les steaks hachés ont aussi été un produit phare de la société. Celle-ci a également fabriqué des aliments pour chiens et chats sous les marques *Canos* et *Matou*.

Après avoir changé plusieurs fois de dénomination, la société *Le Dolo* a intégré le groupe *COVI SAS* le 1^{er} janvier 2009. Aujourd'hui, l'unité de production bressuiraise est spécialisée dans les fabrications historiques du groupe : conserves de viande (notamment le toujours fameux Corned-beef) et dans les produits d'abats (tripes par exemple).

Histoire et Patrimoine du Bressuirais

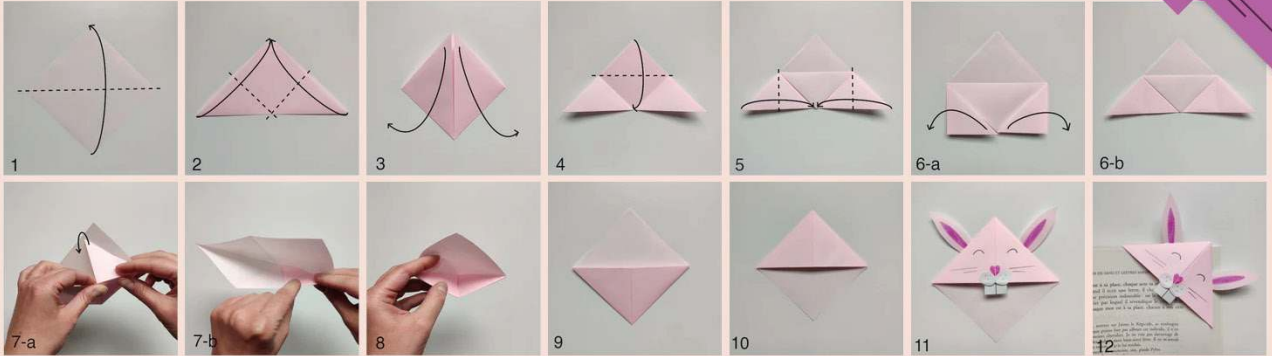
Source : Loïc Baufreton et Guy Charenton, « Les sociétés annexes de l'abattoir de Bressuire », *Bressuire, cité de la viande*, in *Revue d'Histoire du Pays Bressuirais*, année 2010, N°62, p. 67-90.

à faire soi-même

Source : kamidine.com

Un marque-page lapin en origami

Vous aurez besoin d'une feuille carrée de la taille de votre choix.



© Kamidine.com

1. Si vous avez du papier blanc au verso, orientez la face blanche vers vous. Pliez dans la diagonale en ramenant la pointe du bas vers le haut.
2. Ramenez les deux pointes des côtés en haut en pliant selon les pointillés.
3. Dépliez.
4. Pliez le volet du dessus vers le bas selon les pointillés.
5. Pliez les deux pointes le long de la tranche, selon les pointillés.
6. Dépliez.
7. Remontez le volet de droite et glissez-le à l'intérieur du modèle.
8. Faites la même chose avec le volet de gauche (vous pouvez vous aider d'un objet pointu pour bien glisser les pointes jusqu'au fond).
9. Écrasez le modèle pour qu'il soit bien plat.
10. Faites une rotation de 180 degrés.
11. Personnalisez votre lapin comme vous le souhaitez.

Et voilà, vous avez terminé votre joli marque-page lapin !

recette

Source : cuisineaz.com

Carpaccio de tomates au vinaigre balsamique



© Magnific.com

Ingrédients pour 2

- 3 tomates mûres
- ½ citron
- Huile d'olive
- 1 trait de vinaigre balsamique
- Câpres
- Sel/poivre

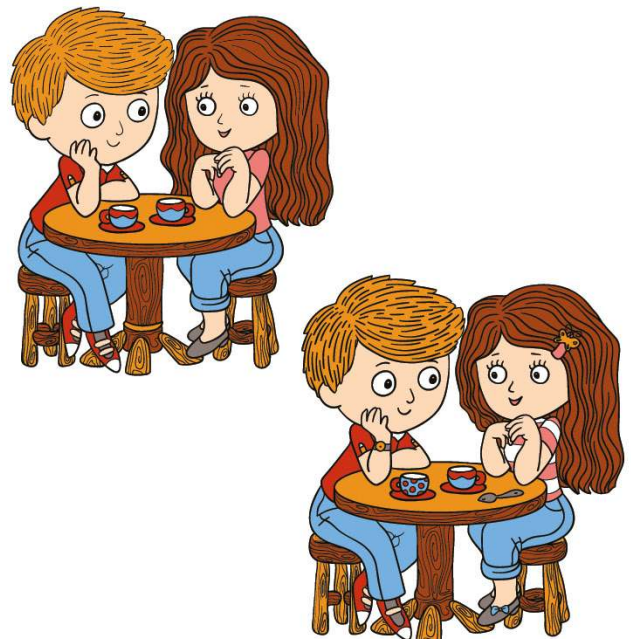
Préparation

- Coupez les tomates en très fines rondelles.
- Placez-les dans une assiette et saupoudrez d'un peu de sel pour les faire dégorgier.
- Laissez reposer 15 minutes puis retirez le jus.
- Arrosez les rondelles avec le jus du demi-citron puis avec l'huile d'olive et le vinaigre balsamique.
- Poivrez et mélangez.
- Dressez les rondelles de tomate assaisonnées dans les assiettes.
- Décorez avec quelques câpres.
- Réservez au frais jusqu'au service.

les 10 différences

Source : lulutaupe.com

Entoure les 10 différences entre les 2 dessins



JUIN

Exposition « Regards croisés »

Du 20 juin au 30 août
Du mardi au dimanche de 14h30 à 18h
Bressuire - Musée

Belli'Fest

Vendredi 26 juin
Beaulieu-sous-Bressuire - Complexe
Yves Noirault

Exposition « Omnifood » de Charlotte Parenteau-Denoël

Du 27 juin au 20 septembre
Du mardi au dimanche de 14h30 à 18h30
Fermée du 14 au 19 juillet et le 15 août
Du 1^{er} au 20 septembre
Samedis et dimanches de 14h30 à 18h30
Bressuire - Château

VNE EXPOSITION DE
CHARLOTTE PARENTEAU-DENOËL



Omnifood
27.06 au 20.09
Château de Bressuire

Infos sur
www.ville-bressuire.fr

B!
BRESSUIRE
VILLE DE

Grand Prix Automobile Historique

Samedi 27 et dimanche 28 juin
Bressuire - Place Saint-Jacques

JUILLET

Festival des Arts de la Rue (F.A.R.)

Vendredi 3 et samedi 4 juillet
Bressuire - Centre-ville et Château

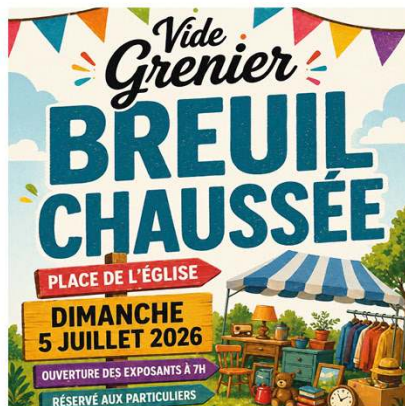


Grand déballage d'été

Samedi 4 juillet
Bressuire - Centre-ville

Vide-grenier

Dimanche 5 juillet
Breuil-Chaussée - Place de la Mairie



Biathlon

Dimanche 5 juillet
Beaulieu-sous-Bressuire - Complexe
Yves Noirault

Fête de l'entrecôte

Dimanche 5 juillet
Noirlieu - Champ de la Cave

Chasse au trésor au Château*

Du 8 juillet au 19 août sauf le 15 juillet
Tous les mercredis
Bressuire - Château

Visite nocturne au Château*

Jeudis 9 et 30 juillet
Bressuire - Office de Tourisme

Tour cycliste des Deux-Sèvres

Samedi 11 juillet
Bressuire - Place Saint-Jacques

Festivités du 14 juillet

Mardi 14 juillet
Bressuire - Château

Melting Potes Festival

Vendredi 17 et samedi 18 juillet
Bressuire - Château



La Guinguette du Château

Du 24 juillet au 29 août
Bressuire - Château



Visite estivale « À la découverte de Noirlieu »*

Mardi 28 juillet

Noirlieu - Place de la Mairie

Visite sensorielle du Château*

Mercredis 29 juillet et 19 août

Bressuire - Office de Tourisme

AOÛT

Visite d'histoire(s) « La Coulée verte »*

Jeudi 6 août

Bressuire - Chapelle Saint-Cyprien

Visite nocturne au Château*

Jeudi 13 août

Bressuire - Office de Tourisme

Visite sensorielle du Château*

Mercredi 19 août

Bressuire - Office de Tourisme

Marché des producteurs

Vendredi 21 août

Bressuire - Château

Concours d'agility

Samedi 29 et dimanche 30 août

Noirterre - Stade municipal

Soirée apéro concert

Samedi 29 août

Breuil-Chaussée - La Brogienne

Bar éphémère

Samedi 29 août

Noirterre - Le Gardou

Course cycliste

Dimanche 30 août

Bressuire - Moulin Jacquet

SEPTEMBRE

Forum des associations et du bénévolat

Samedi 5 et dimanche 6 septembre

Bressuire - Bocapole



Braderie des commerçants

Samedi 5 et dimanche 6 septembre

Bressuire - Centre-ville

Exposition de J.-P. Schifrine, aquarelliste et G. Damard, tourneur sur bois

Du 5 septembre au 4 octobre

Samedi et dimanche de 14h30 à 18h

Bressuire - Galerie des Arcades

Randonnée « Entre chien et loup »

Samedi 12 septembre

Saint-Sauveur de Givre-en-Mai
Salle des Fêtes

Journée sportive

Samedi 12 septembre

Bressuire - Stade Jules Ferry

Course d'orientation « Belli'Orient »

Dimanche 13 septembre

Beaulieu-sous-Bressuire - Complexe Yves Noirault

Journées Européennes du Patrimoine « Le patrimoine en péril »

Samedi 19 et dimanche 20 septembre

Bressuire et Terves

La Citadine, trail urbain bressuirais

Dimanche 20 septembre

Bressuire - Stade Métayer

Festival Boc'n Geek

Samedi 26 et dimanche 27 septembre

Bressuire - Bocapole

Randonnée « La Bressuiraise »

Dimanche 27 septembre

Bressuire - Boulodrome

Festival « Belle la différence »

Du 28 septembre au 11 octobre

Bressuire - Le Fauteuil Rouge

OCTOBRE

Fête des Plantes

Dimanche 4 octobre

Bressuire - Château



Randonnée et vide-grenier

Dimanche 4 octobre

Chambrouet - Pallain

Randonnée

Samedi 10 octobre

Clazay - Salle des fêtes

Juin • Juillet • Août • Septembre

2026

Sortez c'est l'été !

à Bressuire



Infos et programme sur
www.ville-bressuire.fr

B!
BRESSUIRE
La ville qui ose